



### MAIRIE DE LANGAN :



02-99-23-22-63



[mairie-de-langan@wanadoo.fr](mailto:mairie-de-langan@wanadoo.fr)

<http://www.langan.fr>

### Horaires d'ouverture :

(Fermée du 02 au 09 aout)

Lundi :  
14h ⇒ 17h

Mardi :  
9h ⇒ 12h  
14h ⇒ 17h

Mercredi :  
9h ⇒ 12h  
14h ⇒ 17h

Vendredi :  
9h ⇒ 12h  
14h ⇒ 17h

Samedi :  
10h ⇒ 12h

(hors vacances scolaires  
et jours fériés)

### Permanence des élus :

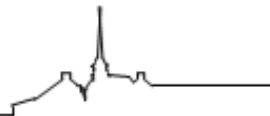
Samedi 10h ⇒ 12h  
(hors vacances scolaires  
et jours fériés)

## Sommaire



<b>INFOS PRATIQUES</b>	2
<b>L'ACTU DE LA COMMUNE</b>	4
ELECTIONS RÉGIONALES ET DÉPARTEMENTALES 2021	4
CULTURE ET JEUNESSE	5
INSCRIPTION ET ANNULATION CANTINE	6
DISPOSITIF ARGENT DE POCHE	6
BIENVENUE AUX NOUVEAUX LANGANAIS	6
<b>INFOS DIVERSES</b>	6
TRAVAUX DE VOIRIE	6
CAMPAGNE D'ÉLAGAGE DU RÉSEAU ÉLECTRIQUE HAUTE-TENSION	7
DEUX FIGURES LANGANAIS NOUS ONT QUITTÉS	7
MUTUELLE COMMUNALE	8
PHOTOS AÉRIENNES	8
<b>DANS LA MÉTROPOLE...</b>	8
POUR BIEN PRÉPARER LA RENTRÉE STAR	8
RAPPEL TRI DES DÉCHETS	9
<b>DU CÔTÉ DES ASSOS</b>	11
DÉMOLITION DE LA SALLE PRÉFABRIQUÉE	11
CLUB DE LA GAÏETÉ	11
VOLLEY	11
CAS	13
ADMR	13
<b>À VOS AGENDAS</b>	14





## HORAIRES DE NOS COMMERCES



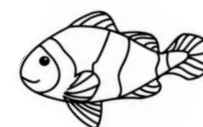
	Au rallye des douceurs		Maison Gallais		Madison
	Matin	Après-midi	Matin	Après-midi	Journée continue
Lundi	6h30 - 13h30	16h - 20h	Fermé	Fermé	8h - 20h
Mardi	6h30 - 13h30	16h - 19h	8h30 - 13h	15h - 19h15	8h - 20h
Mercredi	Fermé	Fermé	8h30 - 13h	Fermé	Fermé
Jeudi	6h30 - 13h30	16h - 20h	8h30 - 13h	15h - 19h15	8h - 20h
Vendredi	6h30 - 13h30	16h - 20h	8h30 - 13h	15h - 19h15	8h - 01h
Samedi	6h30 - 13h30	16h - 20h	8h30 - 13h	15h - 19h	8h - 20h
Dimanche	7h - 13h30	Fermé	Fermé	Fermé	8h - 20h
Vacances d'été	du lundi 02 août au jeudi 22 août inclus		du samedi 24 juillet au lundi 16 août inclus		du dimanche 1er août au lundi 16 août inclus

Dépôt de pain au Madison pendant la fermeture de la boulangerie.

## FRUITS & LÉGUMES / POISSONNERIE



Retour de notre maraîcher et de notre poissonnier les mercredis matin dès le mois de septembre, toujours entre la boulangerie et la boucherie.



## COLLECTE DES DÉCHETS



**Ordures ménagères**  
Le mercredi matin



**Déchets recyclables**  
Le mardi les semaines impaires



**Jours fériés !!!**

JUILLET 2021	AOÛT 2021	SEPTEMBRE 2021
1 J	1 D	1 M
2 V	2 L	2 J
3 S	3 M	3 V
4 D	4 M	4 S
5 L	5 J	5 D
6 M	6 V	6 L
7 M	7 S	7 M
8 J	8 D	8 M
9 V	9 L	9 J
10 S	10 M	10 V
11 D	11 M	11 S
12 L	12 J	12 D
13 M	13 V	13 L
14 M	14 S	14 M
15 J	15 D	15 M
16 V	16 L	16 J
17 S	17 M	17 V
18 D	18 M	18 S
19 L	19 J	19 D
20 M	20 V	20 L
21 M	21 S	21 M
22 J	22 D	22 M
23 V	23 L	23 J
24 S	24 M	24 V
25 D	25 M	25 S
26 L	26 J	26 D
27 M	27 V	27 L
28 M	28 S	28 M
29 J	29 D	29 M
30 V	30 L	30 J
31 S	31 M	

## BIBLIOTHÈQUE (HORS VACANCES SCOLAIRES)

Ces horaires sont susceptibles d'évoluer selon l'actualité sanitaire.



Mercredi : 16h – 18h  
Vendredi : 8h30 – 11h30  
Samedi : 10h – 12h

**Fermeture estivale du 29 juillet au 31 aout**

## HORAIRES DES MESSES DOMINICALES À LANGAN

Pendant les mois de juillet et août, il n'y aura pas de messe à Langan.



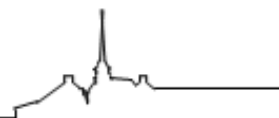
Messe de reprise  
Le dimanche 26 septembre à 9h30

« S'ouvrir aux autres pour être heureux »

## HORAIRES DES SERVICES SUR ROMILLÉ



	Bureau de poste		Déchetterie	
	Matin	Après-midi	Matin	Après-midi
Lundi	Fermé	Fermé	Fermé	14h – 18h
Mardi	Fermé	14h – 17h	Fermé	14h – 18h
Mercredi	Fermé	14h – 17h	9h – 12h	14h – 18h
Jeudi	Fermé	14h30 – 17h30	Fermé	Fermé
Vendredi	Fermé	14h – 17h	Fermé	14h – 18h
Samedi	Fermé	Fermé	9h – 12h	14h – 18h
Dimanche	Fermé	Fermé	Fermé	Fermé



## ELECTIONS RÉGIONALES ET DÉPARTEMENTALES 2021

### Le vote des Langanaises et Langanais aux élections régionales et départementales 2021

Merci aux 21 bénévoles qui se sont associés aux élus municipaux pour tenir les bureaux de votes les dimanches 21 et 27 juin, dans des conditions complexes pour respecter les règles sanitaires. Grâce à eux, nous avons pu conduire ces élections dans un climat serein.

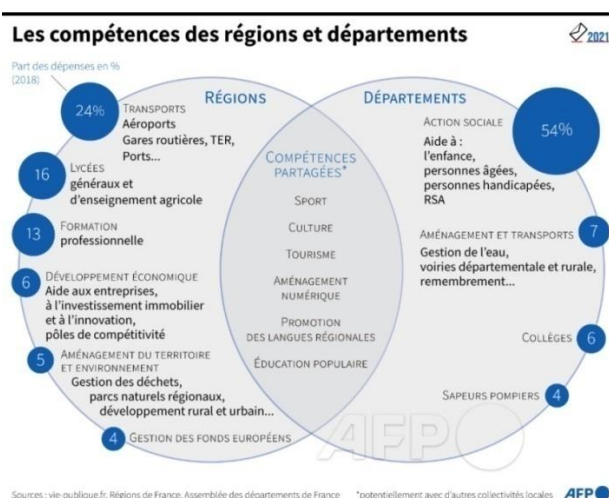
Il est souvent difficile de comprendre une organisation territoriale entre commune, EPCI (Rennes Métropole), département et région.

Si les compétences entre commune et Métropole sont après 6 années de fonctionnement plus lisibles, les rôles de la région et du département sont encore méconnus ce qui est sans doute une partie d'explication du nombre important d'abstentions.

Aussi nous avons tenu à illustrer leur rôle croisé au travers du dessin ci-dessous.

Résultats Élections Régionales	
Inscrits	774
Abstentions	512
Votants	262
Blancs	9
Nuls	9
Exprimés	244
<b>Chesnais-Girard</b>	<b>59</b>
<b>Desmares-Poirier</b>	<b>54</b>
<b>Le Calennec</b>	<b>47</b>
<b>Burlot</b>	<b>44</b>
<b>Pennelle</b>	<b>40</b>

Résultats Élections Départementales	
Inscrits	774
Abstentions	513
Votants	261
Blancs	21
Nuls	5
Exprimés	235
<b>Jalu / Peila-Binet</b>	<b>124</b>
<b>Bohanne / Faillé</b>	<b>111</b>



# CULTURE ET JEUNESSE

## Jeunesse :

ENQUETE AUPRES DES 8- 18 ans :

Les membres de la Commission Culture et Jeunesse souhaitent connaître les souhaits des 8-18 ans en termes d'activité en lançant une enquête :

Tu as entre 8 et 18 ans ? Donne-nous ton avis soit en remplissant le questionnaire en fin de bulletin et en le déposant en mairie, soit en répondant à l'enquête en ligne :

<https://bit.ly/questionnaire8-18>

Formulaire à remplir jusqu'au 20/08/2021 ! ☺



## Culture :

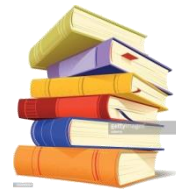
La bibliothèque poursuit son évolution, et nous remercions chaleureusement la dizaine de volontaires qui s'est manifestée.

Des moments de rencontres et de formation s'organisent.

Si vous souhaitez rejoindre l'équipe, il n'est pas trop tard !

Vous pouvez vous inscrire en adressant un mail à la mairie [mairie-de-langan@wanadoo.fr](mailto:mairie-de-langan@wanadoo.fr) ou bien à la bibliothèque [langan.bibliotheque@wanadoo.fr](mailto:langan.bibliotheque@wanadoo.fr)

A très vite !



## Ecole numérique :

Cette année, notre école est éligible au projet école numérique qui permet une subvention à hauteur de 50%. Nous allons donc pouvoir équiper toutes les classes.

Ainsi, nous espérons installer avant la rentrée, 4 nouveaux vidéoprojecteurs, 4 nouveaux portables ainsi que des tableaux blancs.

## Cantine :

La Commune de la Chapelle-Chaussée a été chargée de procéder à la procédure de passation du nouveau marché public, dans le cadre de notre convention de commande groupée pour la restauration scolaire.

La commission de passation du marché, composée d'élus de la Chapelle-Chaussée et d'Alain HOUANARD, Adjoint au Maire de Langan, a attribué le marché à la société RESTORIA, car plus qualitatif :

- 50 % minimum de produits de qualité (absence de produits OGM ; volaille label rouge ; œufs de catégorie 0 ou 1 ; productions locales ...)
- 20 % minimum de produits bio

Le tarif de Restoria pour un repas est supérieur au tarif du prestataire précédent.

Le Conseil municipal s'est prononcé sur la répercussion de cette hausse sur le tarif réglé par les parents qui s'élèvera à 4 euros par repas dès la rentrée scolaire en septembre, intégrant aussi le coût d'un "temps agent" supplémentaire pour accompagner le repas des petits.



## INSCRIPTION ET ANNULATION CANTINE

L'inscription à la cantine se fera désormais EN LIGNE, et non plus sur les feuilles de papier affichées à l'école. Chaque mois vous recevrez par mail le lien vers le formulaire pour inscrire votre/vos enfant(s) à la cantine. La facturation s'effectuera sur la base des inscriptions renseignées dans ce formulaire. Tout repas qui ne sera pas annulé sera facturé. Pour annuler des repas, un autre formulaire en ligne est à votre disposition sur le site de la commune. Si vous avez des difficultés à utiliser ces formulaires, nous sommes à votre disposition. (Pour la garderie, pas d'inscription requise).

## DISPOSITIF ARGENT DE POCHE



La municipalité a décidé de mettre en place un dispositif « Argent de poche » à destination des jeunes Langanaises et Langanais âgés de 16 à 17 ans. Encadré par un élu, les jeunes inscrits au préalable réaliseront des petits travaux pour ensuite percevoir une indemnité.

Pour toute information, n'hésitez pas à contacter la mairie ou la boulangerie pour retirer votre dossier.

## BIENVENUE AUX NOUVEAUX LANGANAIS

Vous faites peut-être partie des nouveaux locataires du programme Tamata, livré en juin, ou vous venez de vous installer dans notre commune.

Toute l'équipe municipale vous souhaite la bienvenue !

Vous trouverez dans ce bulletin une multitude d'informations concernant la vie de Langan, les projets en cours, et les associations qui contribuent à la qualité de vie à Langan.

N'hésitez pas à contacter la Mairie pour tout complément ou précision.

À très bientôt !

L'équipe municipale.

## **INFOS DIVERSES**

### TRAVAUX DE VOIRIE

La circulation sera temporairement interdite pour l'ensemble des véhicules la nuit de 20h00 à 6h00 du lundi 9 aout 2021 au vendredi 13 aout 2021 entre le carrefour des Trois Evêchés et le carrefour suivant :



## CAMPAGNE D'ÉLAGAGE DU RÉSEAU ÉLECTRIQUE HAUTE-TENSION



ENEDIS va réaliser des travaux d'élagage et d'abattage à proximité du réseau HTA qui alimente votre commune.



Ces travaux seront réalisés par l'entreprise d'élagage JENOUVRIER ENVIRONNEMENT.

Dans le cas de propriété privée, le produit des coupes sera rassemblé et laissé sur place à disposition des propriétaires.

Pour tout renseignement préalable à l'exécution des travaux et le suivi des chantiers, vous pouvez contacter :

L'entreprise JENOUVRIER : 02 52 99 03 46  
6 Boulevard de la Chenardière  
72560 CHANGE

## DEUX FIGURES LANGANAISES NOUS ONT QUITTÉS



*Denise le jour de son anniversaire à l'EHPAD de Romillé*

Notre doyenne Denise Dugué nous a quittés le dimanche 30 mai dans sa 100<sup>ème</sup> année.

Denise est née le 11 mai 1922 à Pleumeleuc, elle s'est mariée à Langan le 8 octobre 1947 pour s'installer à la ferme de La Rue comme agricultrice avec son époux Pierre.

Deux enfants naitront de leur union, Arlette et Rémy. Ce dernier a été un membre actif du conseil municipal de 2008 à 2020.

Elle aura toujours été domiciliée sur notre commune entre La Rue et le Bourg jusqu'à son départ en maison de retraite en 2016.

Réné a toute sa vie vécu à Langan de sa naissance en 1938 à son départ le 30 mai 2021.

Nous perdons encore une figure emblématique de la commune. Très impliqué dans la vie communale au travers des associations et des événements de Langan, il nous apportait son enthousiasme.

Ses nombreuses lectures et sa soif de se tenir informé en ont fait une personne cultivée toujours prête à échanger avec vous sur un grand nombre de sujets.

Personne atypique, nous n'oublierons pas ses participations aux repas et fêtes Langanaïses lorsqu'il nous interprétait « le lion est mort ce soir » ou « la truite de Schubert »



# MUTUELLE COMMUNALE

Le numéro de téléphone de Mme Leïla Lahmari, notre conseillère « mutuelle communale » a changé. Vous pouvez la joindre dès à présent au **06.08.11.83.46**. N'hésitez pas à la contacter pour toute question.

## PHOTOS AÉRIENNES

Rennes Métropole réalise, tous les ans, une campagne de photos aériennes obliques du territoire, destinées à des fins d'étude (urbanisme...) ou à des supports de communication. Chaque année, les prises de vues se déroulent, du lundi au dimanche, de fin mai à mi-septembre en fonction des conditions météorologiques et de la luminosité.



Il s'agit de photographier uniquement un territoire dans son ensemble, et non une propriété en particulier. Rennes Métropole détient la pleine propriété des clichés originaux ainsi que les droits d'utilisation pour ses propres besoins régis par cette mission de service public.



Vous trouverez ci-contre un exemple de photo prise au cours de l'été 2020 sur la commune de Cesson-Sévigné (secteur Via Silva).

Le dispositif technique déployé est composé :

- d'un ballon dirigeable relié par un câble à un treuil
- d'un camion situé à proximité

## **DANS LA MÉTROPOLE...**

### POUR BIEN PRÉPARER LA RENTRÉE STAR

- **L'abonnement gratuit pour les (5-11 ans)**

Avant 12 ans c'est gratuit !! sur toute la métropole ! (De 5 à 11 ans jusqu'à la veille de la date anniversaire des 12 ans).

Une carte Korrigo est nécessaire pour charger ce titre de transport gratuit.

Pour voyager sur le réseau les enfants de 5 à 11 ans doivent être munis de ce titre de transport et valider leur carte à chaque montée.

- **Pas de titre nécessaire pour les moins de 5 ans**

- **Les voyages en bus et métro sur tout le réseau sont autorisés seuls à partir de 8 ans**

- **L'abonnement Jeune 2 trajets année scolaire**

Pour qui ? pour toute personne de – 18 ans.

Quand l'acheter ? Tout au long de l'année, sur la carte Korrigo de l'enfant. A plein tarif si vous l'achetez en début d'année scolaire. Son tarif diminue en fonction du nombre de mois restant jusqu'aux grandes vacances. Ex : du 1<sup>er</sup> octobre au dernier jour scolaire > 96€ pour 2 trajets par jour, sur l'ensemble du réseau, du 1<sup>er</sup> au dernier jour d'école. Il est valable uniquement les jours de classe, du lundi au vendredi quelle que soit l'heure.

*Bon à savoir : Cet abonnement peut être complété par des formules 10 à 80 voyages sur la même carte, pour voyager en dehors des allers-retours quotidiens.*



# RAPPEL TRI DES DÉCHETS

Afin de ne pas polluer les routes avec des débris, lors de l'acheminement de déchets de toute nature à la déchetterie, il est important de s'assurer que ces derniers ne tomberont pas pendant le trajet, notamment lors de l'utilisation de remorques où l'usage de sangles, bâches ou filets est fortement recommandé.

**rien ne sert de JETER quand on peut TRIER**

## MēMOTRI

Pour les particuliers de Rennes Métropole

**PAPIERS, JOURNAUX, MAGAZINES, ENVELOPPES**

**CARTONS ET BRIQUES ALIMENTAIRES**

**À METTRE DANS VOTRE BAC**

**BOUTEILLES ET FLACONS EN PLASTIQUE**

**EMBALLAGES METALLIQUES**

**BIEN VIDER, INUTILE DE RINCER, NE PAS INDRUQUER**

**EN VRAC DANS LE BAC**

**TOUS LES EMBALLAGES SE TRIENT**

**ORDURES MÉNAGÈRES**

DÉCHETS À DÉPOSER DANS UN SAC BIEN FERMÉ

**VERRE**

Bouteilles, bocaux et pots en verre

**BIEN VIDER, INUTILE DE RINCER**

**BON À SAVOIR**

Pour vos restes de cuisine, plusieurs solutions existent. Pensez au compostage !

**Gravats** **Petits appareils ménagers** **Déchets dangereux**

**Piles** **Végétaux** **Textiles**

**SOL MAXI!**

Un doute, une question [dechets.rennesmetropole.fr](http://dechets.rennesmetropole.fr)

0 800 01 14 31 Service à votre écoute

**TERritoire** **35000**

**zét** **GASPIPAGE**

**METROPOLE** **rennes**

ville et métropole

**rien ne sert de JETER quand on peut RECYCLER**

## MēMO déchetterie

Pour les particuliers de Rennes Métropole

**VÉGÉTAUX**

TAILLES TONTE

**+ PRATIQUE, + ÉCONOMIQUE, JE PENSE À COMPOSTER, BROYER, PAILLER...**

+ d'infos sur [metropole.rennes.fr](http://metropole.rennes.fr)

**AUTRES DÉCHETS**

MÉTAUX GRAVATS BOIS CARTONS ENCOMBRANTS

**AVANT DE JETER... JE PENSE À DONNER, RÉPARER...**

**DÉCHETS ÉLECTRIQUES**

GROS ÉLECTROMÉNAGER PETITS APPAREILS MÉNAGERS ÉCRANS

+ d'infos sur [metropole.rennes.fr](http://metropole.rennes.fr)

**DÉCHETS DANGEREUX**

PEINTURE / DÉSHÉBANT PILES ET ACCUMULATEURS SOLVANTS / DILUANTS HUILES DE VIDANGE NEONS BATTERIES

**TOUT SAVOIR SUR LA DÉCHÈTERIE**

- Le dépôt en déchèterie est gratuit pour les particuliers
- L'accès aux professionnels est réglementé
- La déchèterie est fermée le dimanche et les jours fériés

**Retrouvez les horaires et adresses des déchèteries sur [metropole.rennes.fr](http://metropole.rennes.fr)**

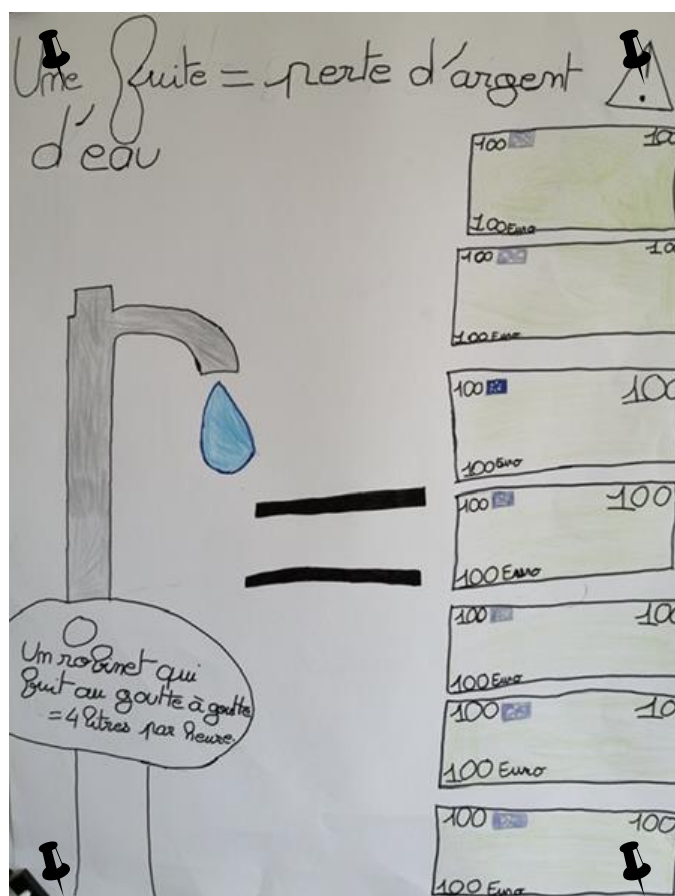
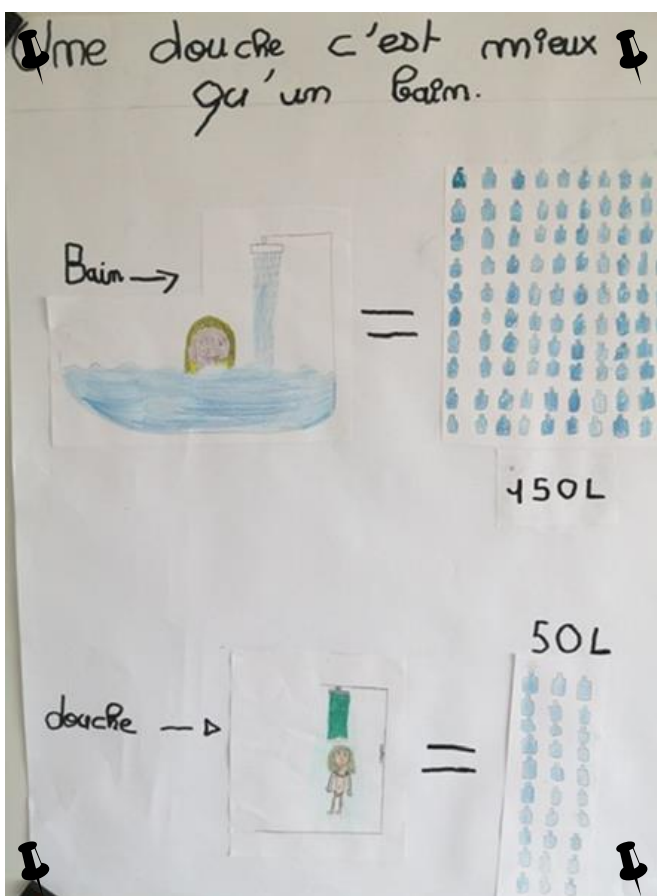


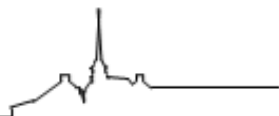
Il est régulièrement constaté sur la commune des débris "échappés" des poubelles lors de rafales de vent. Afin de préserver l'environnement et notre cadre de vie, il est nécessaire que les propriétaires des poubelles en question ramassent leurs déchets notamment lorsqu'ils rangent leurs bacs après le passage du camion-poubelle.

## EAU DU BASSIN RENNAIS

Dans le cadre d'une animation « Eau du Bassin Rennais » sur les économies d'eau, les élèves de CM1/CM2 de l'école du Vieux Mur ont réalisé 4 affiches. Ces messages de la nouvelle génération sont à appliquer sans modération afin de préserver cette ressource de plus en plus précieuse.

Félicitations à nos artistes en herbe !





## DÉMOLITION DE LA SALLE PRÉFABRIQUÉE

Comme vous avez pu le constater, le local préfabriqué dit du club de la gaieté a été détruit dernièrement. Ce local ne répondait plus aux normes et contenait de l'amiante. Le réaménagement du centre-bourg a été l'occasion d'effectuer ces travaux. En attendant la construction de la future salle des associations, le club de la gaieté aura à sa disposition la salle multifonction.



## CLUB DE LA GAÏETÉ

« C'est avec un pincement au cœur que les adhérents du club ont constaté la démolition de la salle communale qui était mise, depuis plusieurs années, à la disposition pour les réunions du club de la Gaieté. Les besoins de la commune ont entraîné la destruction de ce local. Cette salle convenait parfaitement aux réunions, belote, palets.

Rappelons que le club a été créé le 11 août 1977 sous la présidence de Monsieur Victor Demay, suivi de 1995 à 2017 de Madame Jeannine Brugallé.

Environ 40 adhérents se retrouvent tous les quinze jours.

La crise sanitaire nous a stoppés dans nos activités depuis mars 2020.

Quand pourrons-nous nous réunir à nouveau ?

La question reste posée.

Pour chacun le club est très important et permet de rompre l'isolement, de passer de bons moments, des heures de convivialité et de détente. Lors d'une réunion des membres du bureau nous fixerons la date de reprise. Souhaitons que les conditions sanitaires puissent être remplies et qu'il soit possible à nouveau de taper la belote et les palets.



La Présidente »

## VOLLEY

« Bonjour,

Nous espérons que vous vous portez bien.

Très bonne nouvelle, les entraînements ont repris en salle aux horaires habituels et ce jusqu'à la fin d'année.

- le mercredi de 13h15 à 14h45 pour les M9-M11
- le mercredi de 18h15 à 19h45 pour les M13-M15
- le vendredi de 19h30 à 21h00 pour les M15-M18 F
- le mercredi de 20h00 à 22h00 pour les séniors en pré-région et région F
- le lundi de 20h30 à 22h30 pour les séniors en détente

On se remotive avec le beau temps et la bonne humeur !

Autre bonne nouvelle, la Ligue et le Comité feront un geste pour la prochaine saison sur le prix des licences, au vu de cette année toute particulière. La présidente de l'ACLCL et tous les membres du bureau sont actuellement en réflexion concernant un ajustement des tarifs pour la saison à venir, les détails vous seront communiqués prochainement.

De plus, votre club ACLCL est en pleine santé financière, ce qui laisse la possibilité de réfléchir à d'autres projets pour les adhérents.

Concernant l'UGS, la Préfecture a validé la création officielle de notre UGS **Volley Entente Guipel ACLCL (VEGA)** à partir de la saison 2021-2022. Nos deux clubs sont très heureux de l'aboutissement de cette Union qui promet de belles choses pour l'avenir.

En parallèle, ceux-ci poursuivent leurs efforts afin de préparer au mieux la prochaine saison et présentent actuellement le projet aux différentes mairies de manière officielle.

Nous tenions à remercier nos licenciés et partenaires pour votre soutien durant cette dernière année difficile !

Afin de terminer cette année sur une note positive et festive, nous nous sommes retrouvés pour un repas et quelques échanges de balles au tournoi de COG le 4 juillet à Montreuil-Le-Gast.

Portez-vous bien et à bientôt sur un terrain,

Sportivement,

Le club ACLCL »

### **Fin de carrière sportive pour Chrystelle CHOTARD**

Native de la commune, Chrystelle CHOTARD a côtoyé le haut niveau en volley. A 36 ans, elle a décidé de tirer sa révérence après une carrière sportive bien remplie.

Elle a commencé le volley à l'âge de 9 ans dans le club de Langan après avoir observé et encouragé ses deux sœurs Sabrina et Nelly, elles aussi volleyeuses dans la commune. Elle a continué son parcours sportif dans le club de Combourg avec Nelly, Saint-Malo, puis le CPB Rennes, et enfin le REC Volley.



Passée également par le pôle espoir de Sablé-sur-Sarthe, elle a très tôt dû concilier études et sport de haut niveau. Ce double projet se poursuit une fois son diplôme de psychologue en poche, Chrystelle continue de fouler les terrains de la salle mythique de Courtemanche jusqu'à la montée de l'équipe du REC Volley en Elite (2ème niveau français) en 2019.

La capitaine du REC Volley Féminin décide de mettre un terme à sa carrière après deux saisons passées à ce niveau. L'équipe a validé une nouvelle fois son maintien en Elite cette année grâce à un effectif composé de joueuses françaises mais aussi internationales (Argentine, Pérou et Vénézuéla). De nouvelles joueuses vont venir renforcer le collectif pour la saison prochaine, l'objectif du club étant d'avoir à court terme une équipe en Ligue A féminine.

Vous pourrez venir encourager les filles du REC Volley Féminin à partir de début octobre 2021 désormais dans la salle Colette Besson (Bréquigny).

« Ce samedi 26 juin 2021, le Comité d'animation Scolaire a pu célébrer cette fin d'année scolaire avec une forme adaptée au contexte actuel. Tout d'abord, auprès des habitants de la commune en proposant un menu 100% Langanais, récupéré par chaque participant à la salle multifonction. Nous tenions à remercier le Madison, le Rallye des douceurs ainsi que la Boucherie Gallais pour avoir accepté de nous suivre dans cette opération ainsi que pour leur professionnalisme. Nous remercions toutes les personnes qui ont participé à cette opération dont les bénéficiaires nous permettront de soutenir les projets de l'école. Nous avons aussi pu permettre aux élèves de l'école de pouvoir faire une représentation avec des créneaux horaires définis. Malgré un protocole sanitaire strict, enfants, familles et enseignants ont apprécié ce moment d'un « semblant » de retour vers la normale. Merci aux élèves ainsi qu'au travail effectué par les enseignants, sans oublier les familles qui ont été respectueuses des consignes sanitaires. Je remercie les bénévoles du CAS ainsi que les parents d'élèves qui nous ont aidé, afin que ce projet puisse se réaliser. Enfin, je souhaite aux enfants ainsi qu'aux enseignants de belles vacances estivales et reposantes.

Katell DUPERRON Présidente du CAS »



## ADMR

« L'assemblée générale s'est tenue le 29 juin. Une vingtaine de membres présents, (nombre restreint), a été accueillie par Marie-Thérèse CAKAIN Maire de CARDROC. Marie-Yvonne LESVIER, Présidente, a souhaité la bienvenue à tous et remercié la Fédération Départementale pour le soutien actif durant la période de pandémie. Elle a présenté le conseil d'Administration composé de Membres bénévoles et de Membres salariés. Marie-Hélène DAUCE, Vice-présidente, indique que l'effectif des personnels est au nombre de 32 au 31 décembre 2020 (26 équivalents temps plein), 3 administratives dont Elsa Guillard encadrante de proximité.



L'année a été difficile avec de nombreux arrêts et des difficultés de recrutement.

Les personnels interviennent sur 4 secteurs de l'ex-canton de Bécherel dont Romillé/Langan et dans 3 services : l'accompagnement des personnes, la garde d'enfants et l'entretien du logement/linge.

La Présidente donne l'activité de l'association ; 30778 H chez 302 usagers, dont 215 personnes âgées pour 26314 H, 1133 H auprès des personnes handicapées, 2133 H auprès des familles. A Langan le nombre d'heures est au total de 2422 H dans 22 foyers de la commune.

Janny PEINIAU, bénévole de Langan, est responsable des familles sur cinq communes. Elle rappelle l'importance de ce service et des personnels d'intervention dans l'apport de prévention et d'éducation, de soutien à la parentalité et l'accompagnement dans les actes de la vie quotidienne.

Le portage de repas contribue au maintien des personnes à leur domicile. Nathalie, responsable, cite 14 441 repas livrés en 2020 dont 908 à Langan.

Les comptes présentés par Jean COLOMBEL, Trésorier et Gisèle RENAI, son adjointe, sont bons grâce à l'implication des bénévoles, à la réduction des frais kilométriques (intervention par secteur), et à la bonne gestion des finances.

Enfin la Présidente donne des informations sur la construction des bureaux de l'ADMR. Ils seront achevés au début de l'année 2022.

La livraison de 19 voitures aux professionnels de l'ADMR est le fait marquant de l'année 2020. Cet outil de valorisation du personnel apporte un avantage financier, du confort et de la sécurité.

L'orientation 2021 vise l'amélioration de la réponse téléphonique, la limitation des salariés d'intervention auprès de chaque personne.

L'assemblée s'achève par le vote à l'unanimité des rapports et la réélection de certains membres du 1er collège : Marie-Noëlle Busnel de St-Brieuc des Iffs, Marie-Hélène Daucé de Romillé, Marie-Yvonne Lesvier d'Irodouër, Janny Peiniau de Langan, Christiane Petitjean de St-Pern, Gisèle Renais d'Irodouër. Conformément aux statuts, 2 personnes sont cooptées par un membre du Bureau Evelyne BUSNEL des Iffs, Hervé Guérin de Romillé. »

## À VOS AGENDAS

Tous les samedis de 10h00 à 12h00 (hors vacances scolaires)	Permanence des élus à la mairie
Judi 2 septembre	Rentrée scolaire
Vendredi 3 septembre de 18h00 à 20h00	Forum des associations dans la salle des sports
...	<i>En raison du contexte sanitaire, aucune autre date n'est arrêtée à l'heure où nous imprimons.</i>

***Si vous souhaitez faire paraître une information dans le prochain bulletin, n'hésitez pas à contacter la mairie par mail de préférence : [mairie-de-langan@wanadoo.fr](mailto:mairie-de-langan@wanadoo.fr)***

Directeur de publication : Erwan LE BERRE

Comité de rédaction et de lecture : Commission Information & Communication (Virginie ABAUTRET  
Véronique BAUGIN, Solange JOSSE, Thierry JOLIVET, Patrick OLLIVIER)



## Questionnaire pour les 8 - 18 ans de la commune

*\* Champs à renseigner obligatoirement*

Nom \* : .....

Prénom \* : .....

Age \* : .....

De manière générale, comment occupes-tu ton temps libre ?

.....  
.....  
.....

Pratiques-tu une activité extrascolaire ?

Oui

Non

Si oui, laquelle et auprès de quelle structure?

.....  
.....  
.....



Souhaiterais-tu pratiquer une ou plusieurs activité(s) à Langan ?

Oui

Non

Si oui, laquelle ou lesquelles ?

.....  
.....  
.....

Quel équipement souhaiterais-tu pour ta commune ?

.....  
.....  
.....

Serais tu prêt à participer à un projet (élaboration et participation à la construction d'un équipement)

Oui

Non

Pour toi, quel serait le projet idéal ?

.....  
.....  
.....

Quel est le moyen le plus simple pour te contacter?... (téléphone fixe, portable, mail, coordonnées des parents...)

.....  
.....  
.....

*Merci de déposer ce questionnaire dans la boîte aux lettres de la mairie.*

*A très bientôt !*

